

# Beo4

## Handleiding

# Inhoud

## **De Beo4-afstandsbediening gebruiken, 3**

### **De Beo4-knoppen in detail, 4**

- Dagelijkse en geavanceerde bediening met Beo4-knoppen

### **De Beo4 aanpassen, 5**

- Een extra 'knop' toevoegen
- Extra 'knoppen' verplaatsen
- Een extra 'knop' verwijderen
- De Beo4 instellen
- Beo4-zones (ZONE?)
- Beo4-opties (OPTION?)
- Beo4-configuratie (VIDEO?)
- Beo4-modi (MODE?)
- Uw Beo4 resetten (RESET?)

## **Beo4-wijzigingen, 12**

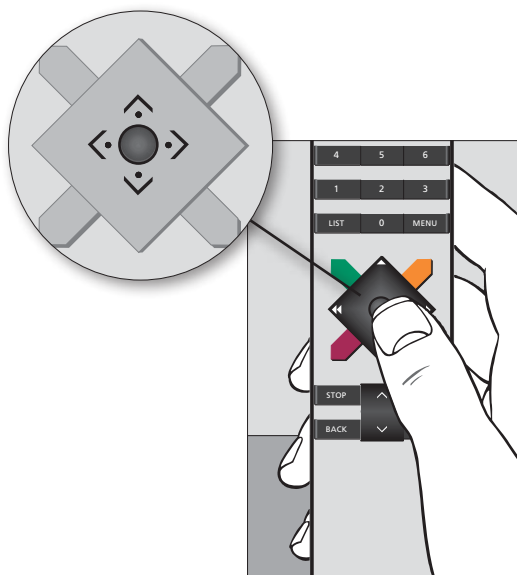
### **Onderhoud, 13**

- De Beo4 reinigen
- De batterijen vervangen

## **Lexicon, 14**

Technische gegevens, functies en het gebruik van deze functies kunnen zonder voorafgaande kennisgeving worden gewijzigd.

## De Beo4-afstandsbediening gebruiken



De Beo4 kan standaard worden bediend door op één enkele knop te drukken of door op een paar knoppen in een logische volgorde te drukken.

Maar de Beo4-afstandsbediening biedt meer functies dan de knoppen doen vermoeden. Er kunnen extra bronnen worden ingeschakeld en er zijn ook extra functies beschikbaar via het display. 'Knoppen' voor deze functies kunnen worden opgeroepen op het display van de Beo4 door op de knop LIST te drukken. [Zie het hoofdstuk 'De Beo4 aanpassen'](#).

## De Beo4-knoppen in detail ...



*Beweeg uw muis rond deze illustratie voor meer informatie over de Beo4-knoppen.*

## De Beo4 aanpassen ...

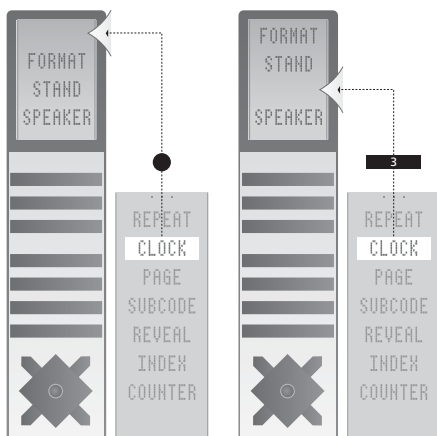
Met de Beo4-knoppen kunt u een groot aantal functies rechtstreeks op afstand bedienen en het Beo4-display biedt toegang tot nog meer functies.

Telkens wanneer er op het Beo4-display een bron wordt weergegeven (TV, RADIO, etc.), kunt u met behulp van de LIST-knop andere functies voor die bron op het display oproepen, net alsof u er wat extra knoppen bij krijgt. U kunt met de Beo4 ook andere apparaten inschakelen als die op de televisie zijn aangesloten.

U kunt de Beo4 aanpassen aan uw product en de volgorde vastleggen waarin deze extra functies moeten verschijnen wanneer u ze oproept.

Opgelet: De Beo4 bevat een lijst van alle extra audio- en videofuncties van Bang & Olufsen, maar alleen de functies die worden ondersteund door uw product zullen werken wanneer u ze op het Beo4-display oproept.

## >> De Beo4 aanpassen ...



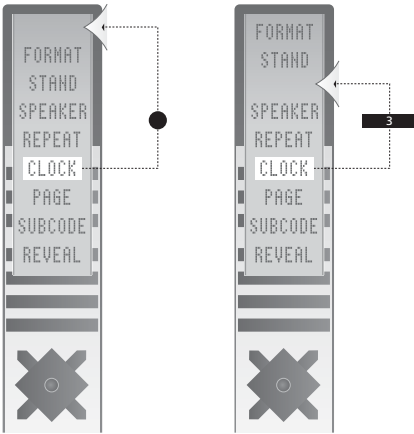
*Voeg een extra 'knop' toe aan de Beo4, ofwel op de vooraf bepaalde plaats, ofwel op een plaats die u zelf kiest.*

### Een extra 'knop' toevoegen

Als u een nieuwe functie toevoegt aan de lijst met Beo4-functies, kunt u deze nieuwe 'knop' oproepen op het display van de Beo4-afstandsbediening.

- > Houd de stand-byknop ingedrukt.
- > Druk op **LIST** voor toegang tot de instelfunctie van de Beo4.
- > Laat beide knoppen los. **ADD?** verschijnt op het display.
- > Druk op de **middelste** knop en gebruik **▲** om [AV?](#), [LIGHT?](#) of [CNTROL?](#) te selecteren.
- > Druk op de **middelste** knop om de lijst met extra 'knoppen' op te roepen waaruit u wilt kiezen. De eerste 'knop' verschijnt op het display en knippert.
- > Druk op **▲** of **▼** om vooruit of achteruit te bladeren in de lijst met extra 'knoppen'.
- > Druk op de **middelste** knop om de 'knop' toe te voegen en deze op de vooraf bepaalde plaats in de lijst te zetten, of ...
- > ... druk op **1 – 9** om de 'knop' in te voegen op een bepaalde plaats in de lijst.
- > **ADDED** verschijnt nu op het display om aan te geven dat de 'knop' is toegevoegd. Houd **BACK** ingedrukt om de instelmodus te verlaten.

>> De Beo4 aanpassen ...



*Verplaats extra 'knoppen', ofwel naar de eerste plaats in de lijst ofwel naar een plaats die u zelf kiest.*

**Extra 'knoppen' verplaatsen**

U kunt de volgorde veranderen waarin de extra 'knoppen' verschijnen wanneer u op LIST drukt.

- > Houd de stand-byknop ingedrukt.
- > Druk op LIST voor toegang tot de instelfunctie van de Beo4.
- > Laat beide knoppen los. ADD? verschijnt op het display.
- > Druk op LIST of ^ totdat MOVE? verschijnt op het Beo4-display.
- > Druk op de **middelste** knop en gebruik ^ om [AV?](#), [LIGHT?](#) of [CNTROL?](#) te selecteren.
- > Druk op de **middelste** knop om de lijst met extra 'knoppen' op te roepen. De eerste 'knop' verschijnt op het display.
- > Druk op ^ of v om vooruit of achteruit te bladeren in de lijst met extra 'knoppen'.
- > Druk op de **middelste** knop om de weergegeven 'knop' te verplaatsen naar de eerste plaats in de lijst of ...
- > ... druk op 1 – 9 om de 'knop' te verplaatsen naar een bepaalde plaats in de lijst.
- > MOVED verschijnt nu op het display om aan te geven dat de 'knop' verplaatst is. Houd BACK ingedrukt om de instelmodus te verlaten.

>> *De Beo4 aanpassen ...*

### **Een extra 'knop' verwijderen**

U kunt een of meer extra 'knoppen' verwijderen die beschikbaar zijn wanneer u op LIST drukt.

- > Houd de stand-byknop ingedrukt.
- > Druk op LIST voor toegang tot de instelfunctie van de Beo4.
- > Laat beide knoppen los. ADD? verschijnt op het display.
- > Druk op LIST of ↗ totdat REMOVE? verschijnt op het Beo4-display.
- > Druk op de **middelste** knop en gebruik ↗ om [AV?](#), [LIGHT?](#) of [CNTROL?](#) te selecteren.
- > Druk op de **middelste** knop om de lijst met extra 'knoppen' op te roepen. De eerste 'knop' verschijnt op het display.
- > Druk op ↗ of ↘ om vooruit of achteruit te bladeren in de lijst met extra 'knoppen'.
- > Druk op de **middelste** knop om de 'knop' te verwijderen die wordt weergegeven op het display.
- > REMOVED verschijnt nu op het display om aan te geven dat de 'knop' verwijderd is. Houd BACK ingedrukt om de instelmodus te verlaten.



## De Beo4 instellen

Als u een nieuwe Beo4 koopt, kunt u deze voor uw televisie instellen.

- > Houd de stand-byknop ingedrukt.
- > Druk op **LIST** voor toegang tot de instelfunctie van de Beo4.
- > Laat beide knoppen los. **ADD?** verschijnt op het display.
- > Druk op **LIST** of  $\blacktriangle$  om display [ZONE?](#), [CONFIG?](#) of [MODE?](#) op de Beo4 weer te geven.
- > Druk op de **middelste** knop om de gewenste instelling te selecteren.
- > Druk op  $\blacktriangle$  of  $\blacktriangledown$  om de gewenste instelling op de Beo4 weer te geven.
- > Druk op de **middelste** knop om de configuratie op te slaan.
- > **STORED** verschijnt nu op het display om aan te geven dat de configuratie is opgeslagen. Houd **BACK** ingedrukt om de instelmodus te verlaten.

## Beo4-zones (ZONE?)

**ALL** Gebruik deze zone als u in elke kamer één Beo4 hebt voor al uw producten (standaardinstelling).

**VIDEO** Gebruik deze zone als u meer dan één Beo4 hebt in een kamer en als u de Beo4 wilt gebruiken om zowel video- als audiobronnen te activeren via uw videoproduct.

**AUDIO** Gebruik deze zone als u meer dan één Beo4 hebt in een kamer en als u de Beo4 wilt gebruiken om zowel audio- als videobronnen te activeren via uw audioproduct.

**LINK** Gebruik deze zone als u bijvoorbeeld over meer dan één televisie in dezelfde kamer beschikt (Option 4). Zie de handleiding die met uw product werd meegeleverd voor meer informatie.

>> *De Beo4 aanpassen ...*

### **Beo4-opties (OPTION?)**

Verschijnt wanneer u de instelmodus van de Beo4 opent. Hiermee kunt u Bang & Olufsen-systeeminstellingen voorprogrammeren.

V.OPT Video-opties

A.OPT Audio-opties

L.OPT Koppelingsopties

Zie de handleiding die met uw product werd meegeleverd voor meer informatie.

### **Beo4-configuratie (VIDEO?)**

Met deze optie selecteert u speciale video-instellingen voor de Beo4.

**VIDEO 5** ondersteunt bijvoorbeeld videoproducten voor de Amerikaanse en Europese markten.

**VIDEO 6** ondersteunt bijvoorbeeld BeoVision Avant en eerdere BeoVision MX-modellen.

Neem voor meer informatie contact op met uw lokale Bang & Olufsen-dealer.

### **Beo4-modi (MODE?)**

**MODE 1** *Als een Beo4-afstandsbediening in 'MODE 1' staat, wordt de navigatieknop gebruikt voor de menubediening. In dat geval staat de menubediening los van de bronbediening. 'MODE 1' wordt gebruikt indien*  
– al uw televisies in uw televisie-opstelling over het menu 'AFSTANDBEDIENING' of 'BEO4-INSTELLING' beschikken en zijn ingesteld op 'NAVIGATIEKNOP'.

**MODE 2** *Als een Beo4-afstandsbediening in 'MODE 2' staat, werkt de navigatieknop niet en staat de menubediening niet los van de bronbediening. 'MODE 2' wordt gebruikt indien*

- een van uw televisies in uw video-opstelling niet over het menu 'AFSTANDBEDIENING' of 'BEO4-INSTELLING' beschikt, of
- indien u eveneens een Beo4-afstandsbediening zonder navigatieknop gebruikt in uw video-opstelling.

Stel het menu 'AFSTANDBEDIENING' of 'BEO4-INSTELLING' waar dat mogelijk is in op 'GEEN NAVIGATIEKNOP'.

### **Uw Beo4 resetten (RESET?)**

Als u uw Beo4 reset naar de standaardinstellingen, worden alle instellingen gewist. Selecteer RESET? uit het menu LIST.

## Beo4-wijzigingen ...



Beo4  
- type 1710



Beo4  
- type 1621/22/24/25

### Nieuwe functies op de Beo4 (type 1710)

**RECORD** staat in het menu LIST en wordt gebruikt voor het maken van opnames. **PLAY** start de weergave van een dvd, opname, enz.

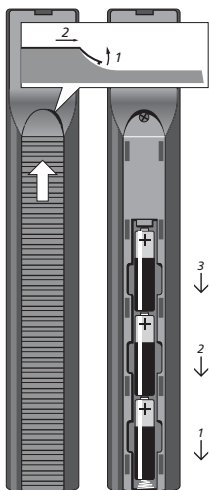
**BACK** wordt gebruikt om terug te gaan naar eerdere menu's en om het menu LIST te sluiten.

**STOP** wordt gebruikt om de weergave van een bron te stoppen, bijvoorbeeld een dvd.

**Navigatieknoppen en middelste knoppen** (vroeger GO) worden gebruikt voor het bedienen van de menu's.

**Pijlknoppen** worden gebruikt voor bronbediening.

## Onderhoud ...



*OPGELET! Stel de batterijen niet bloot aan overmatige hitte zoals zonnestralen, vuur of iets dergelijks!*

### De Beo4 reinigen ...

Veeg de Beo4-afstandsbediening schoon met een zachte, pluisvrije doek die u goed hebt uitgewrongen.

### De batterijen vervangen

Als BATTERY verschijnt op het display van de Beo4, dan moet u de batterijen van de afstandsbediening vervangen.

De Beo4 heeft drie batterijen (onder het klepje op de achterkant). Wij raden u aan alleen batterijen van 1,5 volt (formaat AAA) te gebruiken.

Vervang de batterijen zoals weergegeven in deze illustratie.

Wacht nadat u de batterijen hebt vervangen ongeveer 10 seconden totdat 'TV' verschijnt op het display. De Beo4-afstandsbediening is dan opnieuw klaar voor gebruik.

*Let op: Houd een vinger op de batterijen totdat u het deksel weer hebt aangebracht.*

## Lexicon ...

### A

**A.AUX (extra audioapparaat)** Voor het inschakelen van extra apparatuur aangesloten op uw Bang & Olufsen-audiosysteem.

**ADD?** Verschijnt als optie in de instelmodus van de Beo4. Met deze optie kunt u extra 'knoppen' toevoegen aan het display van de Beo4. [Zie „Een extra 'knop' toevoegen”](#).

**A-DTV2** Voor het selecteren van AV en vervolgens DTV2.

**A-DVD2 (AV videorecorder 2)** Voor het selecteren van AV en vervolgens DVD2.

**A.MEM (geluidsrecorder)** Verschijnt op het display wanneer u op de Beo4-knop AMEM drukt. Elke instructie die u geeft met de Beo4-afstandsbediening wordt gericht naar uw Bang & Olufsen-geluidsrecorder.

**A.MEM2** Voor het inschakelen van een tweede geluidsrecorder die op uw Bang & Olufsen-audiosysteem is aangesloten.

**A-N.MUS (AV Net music)** Voor het selecteren van AV en vervolgens N.MUSIC.

**A-N.RA (AV Net radio)** Voor het selecteren van AV en vervolgens N.RADIO.

**A.OPT (audio-optie)** Voor het programmeren van systeeminstellingen voor audiosystemen.

**A-PC (AV PC)** Voor het selecteren van AV en vervolgens PC.

**A.SETUP (audio-instellingen)** Geeft toegang tot een lijst met extra 'knoppen' nodig voor het aanpassen van het geluid op bepaalde audiosystemen van Bang & Olufsen. **A.SETUP** moet worden toegevoegd om de volgende 'knoppen' voor geluidsinstellingen weer te geven:

**BASS** – hiermee kunt u de lage tonen van een audiosysteem instellen;

[zie BASS voor meer informatie](#).

**TREBLE** – hiermee kunt u de hoge tonen van een audiosysteem instellen;

[zie TREBLE voor meer informatie](#).

**LOUDNSS (geluidsstrekte)** – hiermee schakelt u de Loudness-instelling in of uit; [zie LOUDNSS voor meer informatie](#).

**AV** Dit betekent dat de audio-/videofunctie geactiveerd is, bijvoorbeeld voor het overbrengen van het geluid van de tv naar de luidsprekers die zijn aangesloten op een audiosysteem of omgekeerd. Dit is alleen van toepassing wanneer uw video- en audiosystemen op elkaar zijn aangesloten.

**AV?** Voor het configureren van AV-instellingen. [Zie AV](#).

**A-V.AUX (AV V.AUX)** Voor het selecteren van AV en vervolgens V.AUX.

### B

**BASS** Voor het afstellen van de lagetonniveaus in bepaalde Bang & Olufsen-systemen. Om de optie BASS te kunnen gebruiken, moet u afhankelijk van uw apparaat [A.SETUP](#) of [V.SETUP](#) toevoegen.

**BATTERY** Hiermee wordt aangeduid dat de batterijen in de Beo4-afstandsbediening moeten worden vervangen.

**BOOK** Voor toekomstig gebruik.

## C

**CAMERA (Camcorder)** Voor het selecteren van camcorderinvoer op Bang & Olufsen-videosystemen.

**CD (compactdiscspeler)** Verschijnt op het display wanneer u op de Beo4 op de knop CD drukt. Elke instructie die u geeft met de Beo4-afstandsbediening wordt gericht naar de cd-speler van Bang & Olufsen.

**CLEAR** Voor het wissen van zendernummers op nieuwe Bang & Olufsen-tv's. Als u de functie **CLEAR** wilt gebruiken, moet u eerst [V.SETUP](#) toevoegen.

**CLOCK** Hiermee wordt op bepaalde Bang & Olufsen-producten de tijd weergegeven. Zie de betreffende gebruikershandleiding voor meer informatie.

**CONTROL?** Voor het configureren van de bediening van ramen, gordijnen, enz. [Zie CONTROL.](#)

**CONFIG?** Hiermee kunt u een speciale productopstelling voor de Beo4 programmeren.

**CONTROL** Gebruikt voor het bedienen van producten van andere fabrikanten dan Bang & Olufsen, bijvoorbeeld ramen, gordijnen, enz.

**COUNTER (teller)** Hiermee kunt u een bepaalde positie op een videoband opzoeken. Druk meermaals op LIST totdat **COUNTER** wordt weergegeven op het Beo4-display en voer vervolgens met de cijferknoppen de juiste tellerpositie in.

## D

**DTV (digitale tv)** Deze optie wordt op het display weergegeven wanneer u op de Beo4 op de knop DTV drukt. Elke instructie die u geeft met de Beo4-afstandsbediening wordt gericht naar de digitale tv-bron van Bang & Olufsen.

**DTV2** Hiermee kunt u extra videoapparaten inschakelen die op uw Bang & Olufsen-videosysteem zijn aangesloten. Druk op de middelste knop.

**DVD (digital versatile disc en Blu-ray)** Verschijnt op het display wanneer u op de Beo4 op de knop DVD drukt. Elke instructie die u geeft met de Beo4-afstandsbediening wordt gericht naar uw dvd-speler.

**DVD2 (een tweede dvd-speler of videorecorder)** Voor het inschakelen van een tweede videorecorder aangesloten op uw Bang & Olufsen-videosysteem.

## E

**EDIT** Deze functie wordt gebruikt voor het afspelen van een reeks cd-nummers in een voorgeprogrammeerde volgorde op de BeoSound 9000.

## F

**FORMAT (beeldformaat)** Voor het optimaliseren van het beeldformaat op een Bang & Olufsen-videosysteem. Zie de betreffende gebruikershandleiding voor meer informatie.

## G

**GAME** Gebruikt bij het spelen van games wanneer u de televisie gebruikt als monitor. **GAME** minimaliseert de vertraging veroorzaakt door de signaalverwerking.

## I

**INDEX (indexpagina teletekst)** Hiermee roept u de indexpagina van teletekst op (p.100). Voeg **INDEX** toe aan de Beo4-functielijst. Open teletekst door op TEXT te drukken en druk een aantal malen op LIST totdat **INDEX** wordt weergegeven op het Beo4-display. Druk op de middelste knop om de pagina op te roepen.

## J

**JOIN** Dit is een Master Link-functie. Druk meermaals op LIST totdat **JOIN** wordt weergegeven op het Beo4-display. U wordt verbonden met de actieve bron in het systeem. In stand-bymodus wordt radio gebruikt als bron.

## L

**LAMP (lichtbediening)** Voor het inschakelen van een bepaalde lamp in uw lichtinstallatie. Hiervoor moet u een lichtbedieningseenheid van Bang & Olufsen hebben geïnstalleerd. Druk meermaals op LIST totdat **LAMP** wordt weergegeven op het Beo4-display, voeg de 'knop' toe als deze nog niet beschikbaar is en voer het gewenste cijfer voor een lamp in (1 – 9).

**LARGE (teletekst: groot)** Deze functie wordt op bepaalde Bang & Olufsen-televisies gebruikt voor het vergroten van de teletekstpagina die u aan het bekijken bent. Open teletekst, druk vervolgens meermaals op LIST totdat **LARGE** wordt weergegeven op het Beo4-display en druk op de middelste knop om een deel van de pagina te vergroten. Druk vervolgens op de middelste knop om de tweede helft van de pagina te vergroten en druk nogmaals op de middelste knop om de pagina opnieuw in het normale teletekstformaat weer te geven.

**L-DTV2** Voor het selecteren van LINK en vervolgens DTV2.

**L-DVD2 (tweede dvd-speler of videorecorder koppelen)** Voor het selecteren van **LINK** en vervolgens **DVD2**.

**LIGHT (lichtbediening)** Deze optie wordt op het display weergegeven zodra u op de Beo4 op de knop LIGHT drukt. Elke instructie die u geeft met de Beo4-afstandsbediening wordt gericht naar uw Bang & Olufsen-lichtbediening.

**LIGHT?** Voor het configureren van lichtinstellingen. [Zie LIGHT.](#)



**LINK** Deze optie moet worden gebruikt wanneer gevraagd wordt de LINK-knop te gebruiken. **LINK** moet in de volgende gevallen aan de Beo4 worden toegevoegd:

1. Als u toegang wilt krijgen tot een decoder in de primaire ruimte vanuit een secundaire ruimte waar de videorecorder staat.
2. Als dezelfde bron beschikbaar is in zowel de secundaire als de primaire ruimte, bijvoorbeeld als u in de secundaire ruimte toegang wenst tot een videorecorder in de primaire ruimte in plaats van tot de videorecorder in de secundaire ruimte.
3. Als een product voor de secundaire ruimte, bijvoorbeeld de BeoLab 3500 of een tweede televisie, geplaatst is in dezelfde ruimte als een product voor de primaire ruimte ingesteld op Option 4.

**LINK-AV (audio/video koppelen)** Deze optie is bedoeld voor het verkrijgen van het stereogeluid van uw eerste Bang & Olufsen-videosysteem op een secundair videoapparaat, meestal een tv, in een secundaire ruimte. Deze functie is handig wanneer er op het primaire videosysteem een tv-decoder is aangesloten. Voeg de optie toe aan de lijst met Beo4-functies, druk op LIST totdat **LINK-AV** wordt weergegeven en druk op TV om de koppeling tot stand te brengen.

**L-N.MUS** Hiermee selecteert u N.MUSIC in een secundaire ruimte.

**L-N.RA** Hiermee selecteert u N.RADIO in een secundaire ruimte.

**L.OPT (koppelingsoptie)** Optie voor het programmeren van systeeminstellingen voor producten in secundaire ruimtes. Gebruik de optie **L.OPT** voor het programmeren van een koppelingsoptie.

**LOUDNSS (geluidsterkte)** Optie voor het in- of uitschakelen van de loudness-functie op bepaalde Bang & Olufsen-systemen. **LOUDNSS** is alleen beschikbaar als [A.SETUP](#) of [V.SETUP](#) is toegevoegd. Deze functie dient ter compensatie van het verschijnsel dat het menselijk gehoor bij een laag volume minder goed lage en hoge tonen kan onderscheiden. Druk meermaals op LIST totdat **LOUDNSS** wordt weergegeven op het Beo4-display en druk vervolgens op de middelste knop om loudness in of uit te schakelen. Voor meer informatie over het opslaan van uw instelling, [zie S.STORE \(geluidsopslag\)](#).

**L-PC (PC koppelen)** Voor het selecteren van **LINK** en vervolgens **PC**.

**L-V.AUX (V.AUX koppelen)** Wordt in sommige opstellingen gebruikt om het signaal van de set-top box naar de secundaire ruimte te sturen.

## **M**

**MIX (teletekst: mix)** Deze optie wordt op bepaalde tv's van Bang & Olufsen gebruikt om de teletekstpagina vast te zetten op het beeld van de tv. Open teletekst, druk meermaals op LIST totdat **MIX** wordt weergegeven op het Beo4-display en druk vervolgens op de middelste knop.

>> *Lexicon ...*

**MODE?** Voor het instellen van de Beo4 in de juiste modus afhankelijk van de opstelling. [Zie 'Beo4-modi \(MODE?\)'](#).

**MOTS (More Of The Same)** Wordt gebruikt om MOTS te activeren op een audioproduct.

**MOVE?** Deze optie wordt weergegeven in de instelmodus van de Beo4. Met deze optie kunt u wijzigingen aanbrengen in de volgorde waarin de extra 'knoppen' op het display worden weergegeven. [Zie „Extra 'knoppen' plaatsen”](#) .

## **N**

**N.MUSIC (Net music)** Voor het afspelen van muzieknummers in MP3- en WMA-formaat. Elke instructie die u geeft met de Beo4-afstandsbediening wordt gericht naar de N.MUSIC-speler, bijvoorbeeld de BeoSound 5.

**N.RADIO (Net radio)** Voor toegang tot internetradio. Elke instructie die u geeft met de Beo4-afstandsbediening wordt gericht naar de N.RADIO-speler, bijvoorbeeld de BeoSound 5.

## **O**

**OPTION? (programmering van 'Option')**

*V.OPT (video-optie)*

*A.OPT (audio-optie)*

*L.OPT (koppelingsoptie)*

## **P**

**PAGE (selectie teletekstpagina's)** Met deze optie kunt u op bepaalde Bang & Olufsen-tv's teletekstpagina's selecteren (normaal drukt u voor deze functie op GO TO).

**PC** Met deze optie schakelt u extra videoapparaten in die op uw Bang & Olufsen-videosysteem zijn aangesloten. Druk op de middelste knop.

**P-DTV2** Voor het weergeven van DTV2 rechts in het beeld. [Zie P-AND-P.](#)

**P-DVD2 (beeld-en-beeld videorecorder 2)** Voor het weergeven van DVD2 rechts in het beeld.

**P-AND-P (beeld-en-beeld)** Voor het bedienen van de functie beeld-en-beeld op bepaalde Bang & Olufsen-tv's. Druk bijvoorbeeld op de knop TV om de bron-tv rechts in het beeld weer te geven.

**PICTURE** Deze optie is voor diverse functies die te maken hebben met de knop PICTURE op andere recente afstandsbedieningen van Bang & Olufsen. In oudere videosystemen wordt deze optie ook wel gebruikt voor functies als gemotoriseerde stand, beeld-en-beeld en beeldinstelling. U moet eerst [V.SETUP](#) toevoegen om toegang te krijgen tot de functie **PICTURE**.

**PLAY** Wordt gebruikt om de weergave van een dvd, opname, enz. te starten.

**P.MUTE (beeld uitschakelen)** Schakelt het beeld in of uit. Druk op LIST en op  $\wedge$  of  $\vee$  om **P.MUTE** te selecteren en druk op de middelste knop om de instelling te wijzigen. Alleen beschikbaar op bepaalde televisies.

**P-PC (beeld-en-beeld pc)** Voor het weergeven van de pc rechts in het beeld.

**P-V.AUX (beeld-en-beeld V.AUX)** Voor het weergeven van de bron aangesloten op de V.AUX-aansluiting rechts in het beeld.

## R

**RADIO** Deze optie wordt op het display weergegeven wanneer u op de Beo4 op de knop RADIO drukt. Elke instructie die u geeft met de Beo4-afstandsbediening wordt gericht naar de Bang & Olufsen-radio.

**RANDOM (afspelen in willekeurige volgorde)** Optie voor het inschakelen van de functie 'afspelen in willekeurige volgorde' op de nieuwe cd-spelers van Bang & Olufsen. Druk op de middelste knop wanneer **RANDOM** op het display staat.

**RECORD** Hiermee start u de opname op een geluids- of videorecorder van Bang & Olufsen. Beschikbaar in het menu LIST.

**RECORD2 (opnemen A.MEM2 of DVD2)** Moet worden toegevoegd wanneer u een tweede videorecorder aansluit op uw videosysteem. Start een opname op een tweede geluids- of videorecorder. Druk tweemaal op de middelste knop om de opname te starten.

**REMOVE?** Verschijnt in de instelmodus van de Beo4. Met deze optie kunt u extra 'knoppen' van het display van de Beo4 verwijderen. [Zie „Een extra 'knop' verwijderen”](#).

**REPEAT (opnieuw afspelen)** Voor het inschakelen van de functie 'opnieuw afspelen' in bepaalde cd-spelers van Bang & Olufsen, bijvoorbeeld de BeoSound 9000. Druk op de middelste knop wanneer **REPEAT** op het display staat.

**RESET** Met deze optie kunt u beeld- en geluidsinstellingen opnieuw instellen op de standaardniveaus. Druk op de middelste knop. Beschikbaar in het menu LIST.

**RESET?** Voor het resetten van het product naar de standaardwaarden. [Zie 'Uw Beo4 resetten \(RESET?\)'](#).

**RETURN (terug)** Optie waarbij het mogelijk is om terug te keren naar de beginpositie van de opname bij bepaalde taperecorders van Bang & Olufsen. Wanneer u wilt terugkeren naar de beginpositie van de opname, drukt u op de middelste knop.

**REVEAL (teletekst weergeven)** Met deze optie kunt u op tv's van Bang & Olufsen verborgen teletekstinformatie weergeven.

## S

**SELECT** Met deze optie kunt u een reeks cd's programmeren voor weergave op de BeoSound 9000.

**SETUP** Met deze optie stelt u de LC 2-lichtbediening in.

**SHIFT** Met deze optie kunt u een aantal functies bedienen die te maken hebben met de 'set-top box' in een secundaire ruimte. Ook voor bepaalde andere functies moet **SHIFT** eerst worden weergegeven.

**SLEEP** Voor het instellen van een sleep timer op de televisie met behulp van de Beo4. Druk meermaals op LIST totdat **SLEEP** wordt weergegeven op het Beo4-display en druk vervolgens meermaals op de middelste knop om verschillende sleep timers in te stellen.

**SOUND (mono-/stereogeluid/-taal)** Met deze optie kunt u schakelen tussen verschillende geluidsweggeven (mono/stereo/taal) die op dat moment beschikbaar zijn voor een radio-, tv- of satellietprogramma. Druk meermaals op de middelste knop.

**SP.DEMO (luidsprekerdemo)** Voor het uitvoeren van een luidsprekerdemonstratie op het systeem in kwestie. Druk op de middelste knop.

**SPEAKER (luidsprekers)** Met deze optie kunt u het gewenste aantal luidsprekers selecteren voor een surround-soundopstelling van Bang & Olufsen. Druk op 1 – 5.

**S.STORE (geluidsofslag)** Voor het opslaan van geluidsinstellingen. **S.STORE** is alleen beschikbaar wanneer [V.SETUP](#) of [A.SETUP](#) is toegevoegd.

**STAND** Met deze optie kunt u bepaalde Bang & Olufsen-videosystemen op een gemotoriseerde stand laten draaien.

**STORE** Met deze optie kunt u tv-programma's en beeldinstellingen opslaan ([zie V.SETUP](#)) evenals uw favoriete teletekstpagina's (geheugenpagina's) en lichtopstellingen van Bang & Olufsen ([zie LIGHT](#)). Druk op de middelste knop, voer het gewenste nummer in en druk nogmaals op de middelste knop.

**SUBCODE (teletekstsubcode)** Met deze optie kunt u de subpaginafunctie van teletekst op bepaalde Bang & Olufsen-tv's bedienen.

## T

**TEXT (teletekst)** Deze optie wordt op het display weergegeven wanneer u op de Beo4 op de knop TEXT drukt. Elke instructie die u geeft met de Beo4-afstandsbediening bedient de teletekstfunctie (als teletekst beschikbaar is) van de tv-zender die u op dat moment bekijkt.

**TRACK** Met deze optie selecteert u afzonderlijke nummers op een cd op de BeoSound 9000.

**TRACKNG (tracering)** Met deze optie kunt u direct de sporen aanpassen van de videoband die u aan het bekijken bent.

>> *Lexicon ...*

**TREBLE** Voor het afstellen van de hoge tonen in bepaalde Bang & Olufsen-systemen. TREBLE is alleen beschikbaar wanneer [A.SETUP](#) of [V.SETUP](#) is toegevoegd. Voor meer informatie over het opslaan van uw instelling, [zie S.STORE \(geluidsopslag\)](#).

**TUNE (zenders vastleggen)** Met deze optie kunt u op bepaalde Bang & Olufsen-tv's zenders vastleggen. **TUNE** is alleen beschikbaar wanneer [V.SETUP](#) is toegevoegd.

**TURN** Met deze optie kunt u op bepaalde Bang & Olufsen-geluidsrecorders de band omdraaien zodat de andere kant wordt afgespeeld. Op bepaalde Bang & Olufsen-videorecorders wordt **TURN** ook gebruikt voor het selecteren van een camcorder in opnamepauzestand als invoer. Druk op de middelste knop.

**TV** Deze optie wordt op het display weergegeven wanneer u op de Beo4 op de knop TV drukt. Elke instructie die u geeft met de Beo4-afstandsbediening wordt gericht naar uw Bang & Olufsen-tv.

## U

**UPDATE (teletekstupdate)** Met deze optie kunt u de updatefunctie voor teletekst op Bang & Olufsen-tv's bedienen. Druk op de middelste knop. Herhaal dit om te zien hoe de pagina er uitziet nadat hij is bijgewerkt.

## V

**V.AUX (extra videoapparaat)** Voor het inschakelen van een extra videoapparaat aangesloten op uw Bang & Olufsen-videosysteem. Druk op de middelste knop.

**V.AUX2 (tweede extra videoapparaat)** Voor het inschakelen van een extra videoapparaat aangesloten op uw Bang & Olufsen-videosysteem.

**VIDEO?** Met deze optie selecteert u speciale video-instellingen voor de Beo4. [Zie 'Beo4-configuratie \(VIDEO?\)'](#).

**VIDEO5**

**VIDEO6**

**V.MEM (videorecorder)** Verschijnt in het display wanneer u op de knop VMEM drukt op de Beo4. Elke instructie die u geeft met de Beo4-afstandsbediening wordt gericht naar uw Bang & Olufsen-videorecorder.

**V.OPT (video-optie)** Optie voor het programmeren van systeeminstellingen voor videoproducten.

>> *Lexicon ...*

**V.SETUP (video-instelling)** Met deze optie krijgt u een lijst van extra 'knoppen' die nodig zijn voor het instellen van bepaalde Bang & Olufsen-videoproducten.

**STORE** Optie voor het opslaan van een instelling of een vooraf gedefinieerde waarde; [zie STORE voor meer informatie](#).

**BASS** Optie voor het afstellen van lage tonen; [zie BASS voor meer informatie](#).

**TREBLE** Optie voor het afstellen van hoge tonen; [zie TREBLE voor meer informatie](#).

**LOUDNSS (geluidssterkte)** Optie voor het afstellen van het geluid – hiermee schakelt u deze functie in of uit; [zie LOUDNSS voor meer informatie](#).

## Z

**ZONE** Voor het instellen van uw Beo4 op een zone, met andere woorden beslissen welk product video- en audiobronnen dient te activeren.

[Zie 'Beo4-zones'](#).

**ALL** Eén Beo4 in elke kamer.

**VIDEO** Meer dan één Beo4 in een kamer.

**AUDIO** Meer dan één Beo4 in een kamer.

**LINK** Voor producten ingesteld op Option 4.